

Coronamaatregelen op school in code G E E L

Voor leerlingen en hun ouders van Don Bosco Halle

In kleurcode geel worden alle leerlingen en personeelsleden op school verwacht. Enkel wie ziek is, in quarantaine verblijft of tot een risicogroep behoort mag, of beter gezegd: moet thuisblijven. Om ervoor te zorgen dat we met z'n allen zo veilig mogelijk naar school kunnen gaan, heeft de overheid ons dan ook heel wat maatregelen opgelegd.

ZIEK?



- **Ben je ziek, dan blijf je thuis.** Heb je koorts en/of luchtwegklachten, zoals hoesten en problemen met ademen? **Blijf dan thuis en bel je huisarts.** Niet iedereen die ziek wordt, is besmet met het coronavirus. [Deze poster](#) kan helpen om de symptomen te herkennen.
- **Word je ziek op school?** Dan zetten we je even in een apart lokaal en vragen we aan jouw ouders om je af te halen. Daarna neem je telefonisch contact op met je huisarts. Die zal beslissen of je moet getest worden. Als de test positief is, wordt iedereen met wie de zieke contact had, opgespoord (contact tracing). Die contactpersonen volgen de richtlijnen van de behandelende arts.
- **Wat gebeurt er als er iemand op school besmet is met corona?** Het Centrum voor Leerlingenbegeleiding (CLB) doet een contactonderzoek om te bepalen of het om een hoog risico contact of laag risico contact gaat. **Bij een hoog risico contact moet je 7 dagen thuisblijven.** Bij een laag risico contact mag je naar school blijven gaan. Krijg je ziektesymptomen dan moet je je huisarts telefonisch contacteren. Word je niet gecontacteerd door het CLB? Dan mag je verder naar school blijven gaan.

RISICOGROEP?

- **Behoor je tot de risicogroep** bijvoorbeeld door een afgezwakte immuniteit? Dan beslist je dokter of je lessen op school kan volgen. Behoort iemand van je gezin tot de risicogroep, bijvoorbeeld door een afgezwakte immuniteit? Dan mag je naar school gaan. Tenzij de behandelende arts van de risicopatiënt anders oordeelt.

QUARANTAINE?

- **Is iemand van je gezin mogelijk besmet met corona of heeft iemand van je gezin corona? Dan moet je 7 dagen thuisblijven.**
- **Ben je op reis geweest naar een oranje of rode zone?** Keer je terug uit een oranje zone, dan vraagt de overheid om meteen in quarantaine te gaan en contact op te nemen met de huisarts om getest te worden. Keer je terug uit een rode zone dan ben je dit bovendien wettelijk verplicht! Zelfs wanneer de uitslag van die test negatief is en je in eerste instantie dus niet besmet (b)lijkt te zijn, dan nog blijft de quarantaine verplicht en mag je zolang dus niet naar school gaan. [Meer informatie over de kleurcodes](#) vind je op de website van FOD Buitenlandse Zaken.

MONDMASKER



Een mondmasker dient in de eerste plaats om de mensen om je heen, maar ook jezelf te beschermen. Zo verklein je namelijk aanzienlijk de kans dat jij zelf anderen besmet en dat zij jou besmetten. Vergeet echter nooit dat dit enkel een 'extra' bescherming vormt. Het blijft nog altijd belangrijk om zoveel mogelijk anderhalve meter afstand te houden. Maar omdat dat op school niet altijd mogelijk is, heeft de overheid hier mondmaskers verplicht. Dat betekent dat we vanaf nu allemaal, leerlingen en leerkrachten, op school een mondmasker moeten dragen.

Welk mondmasker gebruik je?

Je kan bij je apotheek of in de supermarkt een chirurgisch mondmasker kopen, maar je kan ook **makkelijk zelf een mondmasker maken**. Sjaals en bandana's zijn niet toegelaten op school. Een gelaatscherm is geen alternatief voor het mondmasker.

Wanneer draag je het mondmasker?

Binnen de gebouwen moet iedereen verplicht een mondmasker dragen, ook als we afstand kunnen houden. Het is toegestaan om het mondmasker tijdelijk niet te dragen in openlucht, tijdens sportactiviteiten en tijdens het middagmaal.

Hoe gebruik je het mondmasker?

Een mondmasker helpt alleen als je het correct gebruikt. Daarbij moet je er niet alleen op letten dat je **het masker op juiste wijze opzet** maar ook dat je **het masker op juiste wijze afzet**. Van zodra je het mondmasker hebt opgezet, vermijd je om je masker aan te raken en al te vaak op en af te zetten. Tenslotte is het ook belangrijk dat je **je mondmasker veilig bewaart** en niet laat rondslingeren. De combinatie met een bril kan vervelend zijn wanneer je brilglazen aandampen. Er bestaan echter enkele **goede tips om aangeslagen brilglazen te voorkomen**.

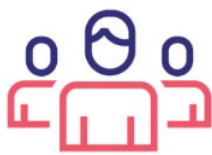
ONDERWEG VAN EN NAAR SCHOOL

Hou rekening met de regels voor verplaatsingen die gelden in de maatschappij.

Kom je met de trein, tram of bus naar school? Dan zal je ook daar een mondmasker moeten dragen. **Kom je met de wagen naar school?** Hou er dan rekening mee dat dit enkel toegestaan is met mensen uit hetzelfde gezin of bubbel, tenzij je de afstand van 1,5 m kan bewaren, wat in een doorsnee privé-wagen vrijwel onmogelijk is. Ook hier wordt het mondmasker sterk aanbevolen.

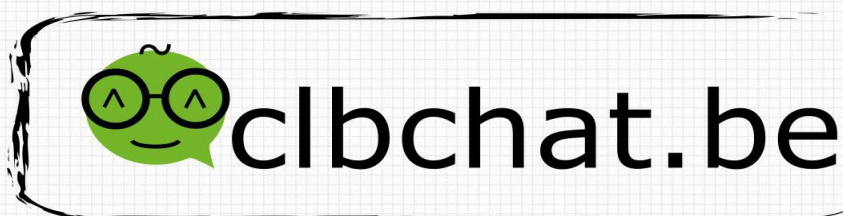
Je kan nooit helemaal voorkomen dat je met het coronavirus besmet wordt. Wel kan je de kans op besmetting verkleinen. Om de verspreiding van het virus af te remmen, vraagt de overheid aan iedereen om [de voorzorgsmaatregelen](#) strikt toe te passen. De misschien wel belangrijkste - maar op school moeilijkst realiseerbare - maatregel is het bewaren van de minimum afstand van 1,5 meter, ook wel 'social distance' genoemd. Bovendien kan je niet alleen besmet worden door het virus in te ademen. Dit kan ook door [contact via de handen bijvoorbeeld na hoesten of niezen](#). De school heeft dan ook heel wat extra preventiemaatregelen genomen.

SOCIAL DISTANCING



▪ **Enkel essentiële bezoekers:** Niet-essentiële derden zoals vertegenwoordigers en niet-dringende leveringen worden geweerd. Essentiële derden zoals het ondersteuningsnetwerk, pedagogische begeleiding, CLB, leraren in opleiding, onderhouds-firma's enkel op afspraak met de nodige veiligheidsmaatregelen. **Wil je als ouder praten met iemand van het schoolteam?** Kom niet zomaar naar de school, maar maak een afspraak via telefoon of via mail.

- **Samenscholingen voorkomen:** Voor en na de lessen verzamelen leerlingen niet voor de school. Hier is samenwerking met politie gevraagd.
- **Aangepaste middagregeling:** Leerlingen hebben afzonderlijke middagpauzes en gaan niet allemaal samen lunchen. In de eetzaal nemen de leerlingen verspreid plaats om een veilige afstand te kunnen bewaren.
- **Aangepaste bezetting sanitaire ruimten:** Om files te vermijden kunnen er in de toiletten slechts een beperkt aantal leerlingen tegelijkertijd terecht.



Gratis
Anoniem
100% beroepsgeheim



Ma-Di-Don
17u- 21u
Woe
14u-21u

#komjijookeenslang?

Hoe was je je handen?



Hoe ontsmet je je handen?



GOEDE HYGIËNE



- **Ellebooghoesten en -niezen:** verplicht hoesten en niezen in de elleboog.
- **Fysiek contact verbieden:** we geven geen handen of kussen bij begroeting.
- **Extra verluchten:** we vragen om zoveel mogelijk te verluchten (ramen en deuren open). Tip: breng een extra trui mee.
- **Extra poetsen en reinigen:** het poetsschema werd aangepast met prioritaire aandacht voor alles wat aangeraakt wordt (klinken, leuning, knoppen, telefoons, printers, ...).
- **Extra handwasvoorziening:** extra zeep- en alcoholdispensers op strategische plaatsen en in de klaslokalen.
- **Handschoenen:** in het labo of op de werkplaats is het mogelijk dat je handschoenen moet dragen. Dan is het belangrijk om weten [hoe je handschoenen correct gebruikt](#).

Voel je je triest, gestresseerd, verward, bang of boos?

Dat is normaal. Wat kan je doen? Praat erover. Dat helpt.

Onze leerlingbegeleiders staan voor je klaar.

Neem gerust contact op via de [contactpagina van de school](#).

Je kan uiteraard ook terecht bij het centrum voor leerlingenbegeleiding via [CLBchat.be](#)

Heb je graag meer informatie over het coronavirus?

Check de [themapagina voor ouders](#).